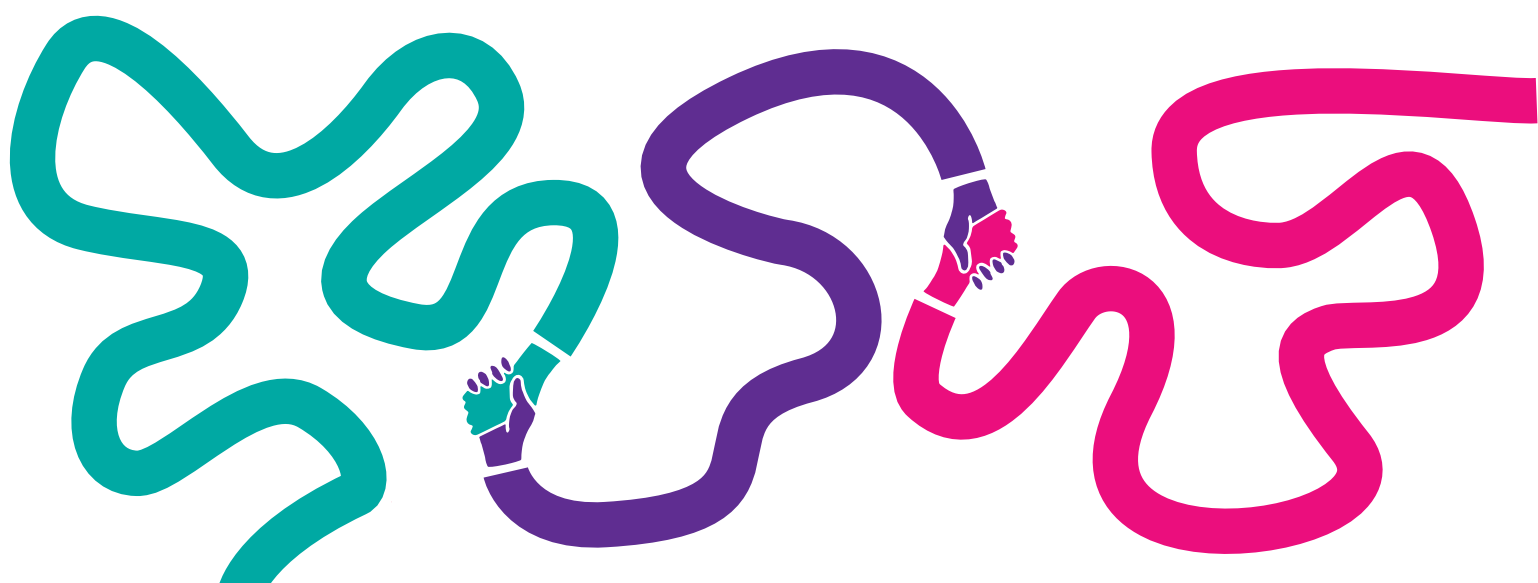


MEDIACJE RÓWIEŚNICZE

EDUKACJA OD NAJMŁODSZYCH LAT



SPIIS TREŚCI

1. Wstęp. s. 2
2. Co to jest mediacja?..... s. 3
3. Jakie są etapy mediacji rówieśniczej?..... s. 5
4. Kim jest mediator-rówieśnik? s. 7
5. Czym jest komunikacja mediacyjna? s. 9
6. Konflikty z udziałem ucznia-mediatora..... s. 13
7. Jak rozwiązać spór w szkole przy pomocy mediacji?..... s. 16
8. Mediacja rówieśnicza w praktyce. s. 19
9. Czym są ośrodki mediacji rówieśniczej?..... s. 22
10. Podsumowanie. s. 24

Ruda Śląska 2020

Redakcja i korekta językowa: Bartosz Smółka

Opracowanie graficzne: Katarzyna Trzcńska



STOWARZYSZENIE
NA RZECZ DZIECI I MŁODZIEŻY
PRZYSTANEK



MINISTERSTWO
SPRAWIEDLIWOŚCI
www.ms.gov.pl



RUDA Śląska
www.rudaslaska.pl



WSTĘP

Rozmowa, to właśnie od niej wszystko się zaczyna. Brak rozmowy to z kolei brak porozumienia pomiędzy zainteresowanymi stronami. Brak porozumienia powoduje zaś powstanie konfliktu, sporu, którego rozwiązanie nierzadko jest bardzo skomplikowane.

Już w szkole podstawowej czy ponadpodstawowej uczniowie są uczestnikami sporów wynikających właśnie z nieporozumień. Dotyczyć mogą one wielu ważnych kwestii, które poruszane są przez najmłodszych adeptów edukacji.

Niestety większość szkolnych sporów rozwiązywana jest agresją, przemocą fizyczną czy siłą. To jednak najgorsze z możliwych sposobów rozwiązania powstałego konfliktu. Dlatego też wychodząc naprzeciw potrzebom uczniów szkół podstawowych i ponadpodstawowych opracowany został poradnik omawiający mediacje rówieśnicze, czyli alternatywne metody rozwiązywania sporów pomiędzy uczniami.

Mediacje rówieśnicze pozwalają nam nie tylko rozwiązać spór powstały „tu i teraz”, ale także nauczyć się na przyszłość dialogu, umiejętności porozumiewania się, współpracy w grupie czy podstawowych zasad odpowiedzialności za postępowanie swoje, jak i drugiego człowieka.

Czym jest zatem mediacja rówieśnicza? Jakie są techniki mediacyjne rozwiązujące spory i konflikty uczniowskie? Czy mediatorem może być inny uczeń? Na te i wiele innych pytań postaram się odpowiedzieć w dalszych częściach poradnika przeznaczonego właśnie dla najmłodszych praktyków mediacji rówieśniczych.

2.

CO TO JEST MEDIACJA?

W języku łacińskim słowo *mediatio* oznacza pośrednictwo, a słowo *mediare* oznacza pośredniczyć w sporze. Mediacja będzie zatem sposobem rozwiązywania konfliktu z udziałem innej osoby – bezstronnego i neutralnego mediatora – przy wypracowaniu wspólnego stanowiska zadawalającego obie skonfliktowane strony¹.

Mediacja jest więc porozumiewaniem się w sytuacji występujących kryzysów, konfliktów, opartym na dialogu. Organizatorem całego procesu porozumiewania się jest mediator. W przypadku mediacji rówieśniczych rolę tę podejmuje specjalnie w tym zakresie wyszkolony młody człowiek – rówieśnik².

Jakie są najważniejsze cechy mediacji rówieśniczej:

- NEUTRALNOŚĆ,
- DOBROWOLNOŚĆ,
- BEZSTRONNOŚĆ MEDIATORA,
- POUFNOŚĆ,
- SAMODZIELNOŚĆ W PODEJMOWANIU DECYZJI




¹K. Wojtanowicz, Mediacje rówieśnicze jako metoda wychowawcza, *Studia Socialia Cracoviensia* 8(2016) nr 2 (15), s. 145-155; A. Wojcieszczak, Mediacja rówieśnicza jako metoda kształtowania postaw prospołecznych i przeciwdziałania agresji wśród dzieci i młodzieży, Kraków 2017, s. 221-235; Babisz Krzysztof, Program Rzecznika Praw Dziecka – „Mediacja rówieśnicza w szkole metodą przeciwdziałania agresji i niedostosowaniu społecznemu”, <https://www.kuratorium.lublin.pl/?akc=akt&op=szcz&id=4436> [dostęp: 23.10.2017]; Biuro Rzecznika Praw Dziecka, RPD przygotowuje standardy mediacji szkolnej i rówieśniczej, <http://brpd.gov.pl/aktualnosci/rpd-przygotuje-standardy-mediacji-szkolnej-i-rowie-sniczej> [dostęp: 23.10.2017]; Grudziecka Magdalena, Rozwiązywanie konfliktów szkolnych przy użyciu technik mediacyjnych – mediacje rówieśnicze w szkole, Centralny Ośrodek Doskonalenia Nauczycieli; Raszevska-Skałeczka Renata, Mediacje rówieśnicze jako instrument przeciwdziałania agresji i rozwiązywania konfliktów w szkole [w:] Magdalena Tabernacka (red.), *Mediacje ponad podziałami*, „E-Monografie” nr 41, Wrocław: Wydział Prawa, Administracji i Ekonomii Uniwersytetu Wrocławskiego, s. 71–83.

²Ibidem.

³Ibidem.

3.

JAKIE SĄ ETAPY MEDIACJI RÓWIEŚNICZEJ?



Aktualnie, tak w mediacji pomiędzy osobami dorosłymi, jak i mediacji rówieśniczej wyróżnić można sześć etapów mediacji. Każdy z nich odznacza się inną ważną cechą, a wszystkie te cechy razem zmierzają do ugodowego rozwiązania konfliktu pomiędzy zwaśnionymi stronami przy jednoczesnym zachowaniu wszystkich cech mediacji rówieśniczej, o których pisałem w punkcie 2 poradnika. A zatem, w mediacji rówieśniczej wyróżnić można takie etapy, jak:



I etap – wstęp do mediacji.

To nic innego, jak wstępna rozmowa pomiędzy mediatorem i stronami, gdzie mediator zapoznaje strony z zasadami mediacji, wyjaśnia swoją rolę czy pyta o oczekiwania stron mediacji. Mediator informuje także, ile będzie trwała mediacja i jakie będą jej rezultaty.

II etap – stanowiska stron.


Uczestnicy mediacji przedstawiają swoje spojrzenie na problem, który doprowadził ich do podjęcia mediacji.

III etap – sprecyzowanie konfliktu.

Strony opisują konflikt do rozwiązania.

IV etap – potrzeby stron.

Skonfliktowane strony przedstawiają wzajemnie swoje potrzeby i podejmują próbę ich wzajemnego zrozumienia. Jednym słowem, każda ze stron stara się zrozumieć potrzebę drugiej strony.



V etap – poszukiwanie rozwiązań.

Obie skonfliktowane strony przedstawiają swoją propozycje rozwiązania konfliktu i wspólnie poszukują rozwiązania, które będzie dla nich satysfakcjonujące.

VI etap – ugoda mediacyjna.

To ostatni etap mediacji, w którym z udziałem mediatora, strony spisują wypracowane wspólnie porozumienie i sporządzając ugode, wspólnie ją podpisują, dając tym samym wyraz temu, iż strony samodzielnie rozwiązały powstały konflikt⁸.



UGODA MEDIACYJNA

POSZUKIWANIE ROZWIĄZAŃ

POTRZEBY STRON.

SPRECYZOWANIE KONFLIKTU

STANOWISKA STRON

WSTĘP DO MEDIACJI

Każdy etap mediacji rówieśniczej, jak widać cechuje się przede wszystkim dużym zaangażowaniem skonfliktowanych stron. To właśnie strony są odpowiedzialne w mediacji za to, jakie wypracują rozwiązania konfliktu. Cała mediacja opiera się natomiast na rozmowie i argumentach przemawiających za podjęciem takiego, a nie innego rozwiązania⁹.

⁸ Ibidem.

⁹ Ibidem.

4.

KIM JEST MEDIATOR-RÓWIEŚNIK?

Teoretycznie, aby zostać młodym mediatorem-rówieśnikiem wydawać by się mogło, że nie trzeba spełniać szczególnych warunków. W praktyce wygląda to jednak zupełnie inaczej. *Mediatorem-rówieśnikiem* może zostać każdy uczeń szkoły podstawowej czy ponadpodstawowej. Musi jednak charakteryzować się kilkoma ważnymi cechami, które oddadzą w praktyce jego przygotowanie do nowej roli w szkole¹⁰.

Mediator-rówieśnik musi przede wszystkim cechować się:

- odpowiedzialnością,
- cierpliwością,
- prawdomównością,
- tolerancją,
- życzliwością
- obiektywizmem.

Ponadto musi posiadać umiejętności

- komunikacyjne,
- mediacyjne
- wzbudzać zaufanie wśród swoich rówieśników¹¹.

Oprócz tego, mediator-rówieśnik musi przejść specjalistyczne szkolenie, w trakcie którego nie tylko pozna wszystkie etapy mediacji, ale nauczy się również, jak postępować w określonych sytuacjach oraz jak zachowywać się względem uczestników mediacji rówieśniczej. W trakcie szkolenia mediator będzie mógł także wykazać się

¹⁰ Ibidem.

¹¹ Ibidem.



cechami, o których pisałem powyżej. Dopiero po odbyciu takiego szkolenia i nauczeniu się, czym jest mediacja i jak należy ją prowadzić, młody adept mediacji będzie mógł przystąpić do prawdziwej mediacji pomiędzy swoimi rówieśnikami¹².

W trakcie szkolenia, młody mediator musi poznać tajniki psychologii konfliktów interpersonalnych oraz negocjacji i umiejętności komunikacyjnych. Bez wiedzy z zakresu tych dziedzin, mediator-rówieśnik może mieć trudności w zrozumieniu nie tylko problemu, który zrodził się pomiędzy uczestnikami konfliktu, ale także obiektywnie nie będzie potrafił przeprowadzić mediacji w taki sposób, aby strony mediacji same doszły i wypracowały wspólne porozumienie rozwiązujące zaistniały pomiędzy nimi konflikt¹³.

Równie ważną cechą młodego mediatora jest także jego **kreatywność**. Wiadomym jest, że uczniom nie brakuje kreatywności, jednak kreatywność w mediacji cechuje się trochę inaczej. Kreatywność ta ma pozwolić mediatorowi nie tylko wyobrazić sobie problem jednej i drugiej skonfliktowanej strony, ale dzięki zobrazowaniu sobie obu problemów, młody mediator będzie mógł tak przeprowadzić mediację, aby to strony samodzielnie doszły do ostatecznego rozwiązania¹⁴.



Posiadając wyżej opisane cechy oraz po odbyciu specjalistycznego szkolenia z zakresu mediacji rówieśniczej, młody mediator będzie mógł przystąpić do „pracy” mediatora. Co ważne, cechy te w trakcie bycia mediatorem-rówieśnikiem będą się u mediatora rozwijały z każdą jedną przeprowadzoną mediacją. Dzięki temu, w przyszłości, jako dorosły już obywatel, będzie on mógł zostać nawet mediatorem zawodowym pomagając w rozwiązaniu znacznie poważniejszym problemów np. rodzinnych czy pomiędzy przedsiębiorcami, którzy nie mogą porozumieć się samoistnie, co do wykonywanej pracy¹⁵.

¹² Ibidem.

¹³ Ibidem.

¹⁴ Ibidem.

¹⁵ Ibidem.

5.

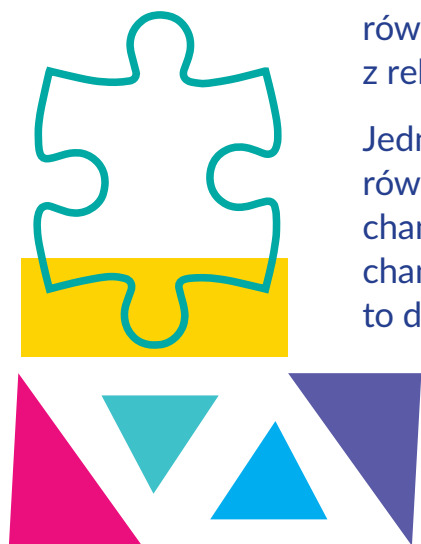
CZYM JEST KOMUNIKACJA MEDIACYJNA?

Skoro wiemy już jakie są etapy mediacji rówieśniczej oraz kim jest mediator-rówieśnik, trzeba wyjaśnić sobie bardzo ważne pojęcie komunikacji mediacyjnej. Już na wstępie trzeba pamiętać o tym, że komunikacja mediacyjna różni się od zwykłej komunikacji pomiędzy np. uczniami w szkole, uczniami i rodzicami czy uczniami i nauczycielami. Każdy rodzaj komunikacji ma inne cechy, przez co komunikacja – rozmowa przebiega w inny sposób i opiera się na innym sposobie przekazywania określonych treści¹⁶.

Podstawy każdej komunikacji to: umiejętność słuchania, szacunek dla swojego rozmówcy, umiejętność przedstawiania argumentów czy opanowanie emocji w trakcie rozmowy¹⁷.

Sam termin „komunikacja” wywodzi się z łacińskiego communicatio i oznacza łączność, wymianę, rozmowę. W relacji między ludźmi komunikacja to przekaz pewnej informacji (komunikatu) i zdolność do odbioru i rozumienia tego przekazu. Często pojęcie to utożsamia się również ze sposobem przekazywania informacji (komunikatów) oraz z relacjami, jakie zachodzą podczas ich wymiany¹⁸.

Jednym z najistotniejszych elementów komunikacji mediacyjnej, również w kontekście mediacji rówieśniczej jest tzw. aktywne słuchanie. Aktywne słuchanie to nic innego, jak motywacja do wysłuchania drugiej strony, cierpliwość, uważność, koncentracja. Prowadzi to do zrozumienia wypowiedzi rozmówcy¹⁹.



¹⁶ Ibidem.

¹⁷ Ibidem.

¹⁸ Ibidem.

¹⁹ Ibidem.

Posiadając wszystkie wymienione elementy komunikacyjne i wykorzystując je sprawnie w trakcie mediacji, jesteśmy w stanie profesjonalnie przeprowadzić każdą mediację. Mediator-rówieśnik, który posiada umiejętność wykorzystywania wskazanych cech komunikacji będzie wręcz nie od zastąpienia²¹.

Żeby jednak tak się stało, mediator powinien posiadać dodatkowe kompetencje, do których zaliczyć należy:

- umiejętność odczytania uczuć, motywów działania oraz cech charakterystycznych dla konkretnej osoby,
- umiejętność budowania zaufania,
- zrozumienie naszego rozmówcy oraz informacji, które nam przekazuje,
- umiejętność właściwego oddziaływania w rozmowie (odpowiednie reakcje na to, co mówi nasz rozmówca),
- umiejętność twórczego zrozumienia oraz rozwiązania problemu, co zdecydowanie pomoże mediatorowi na odpowiednie przeprowadzenie mediacji pomiędzy skonfliktowanymi stronami²².



²¹ Ibidem.
²² Ibidem.

6.

KONFLIKTY

Z UDZIAŁEM

UCZNIA-MEDIATORA

Jak wynika to z wielu obserwacji i badań, szkoła jest miejscem, które nie jest i z całą pewnością nie będzie wolne od konfliktów uczniowskich. Czym zatem jest konflikt? Jak należy rozumieć to pojęcie?

Konflikt to forma współzawodnictwa pomiędzy osobami bądź grupami osób. Podłożem konfliktu może być np. nieporozumienie, niechęć wobec innej osoby podyktowana wieloma pobudkami, zazdrość czy uprzedzenie wynikające z powszechnie utrwalonej opinii wśród wielu osób. W szkole najczęstszymi przykładami konfliktu są: konflikty klasowe wynikające choćby z zazdrości o oceny, które dostał inny uczeń czy oparte na podziałach grup uczniowskich. Często także konflikt uczniowski nie ma konkretnego podłoża i jest wynikiem np. chwilowego nieporozumienia uczniów często wynikającego z bliżej nieokreślonych powodów²³.

Ważne jest jednak to, aby skonfliktowani uczniowie potrafili porozumieć się w sposób ugodowy, bez użycia przemocy i siły fizycznej a także bez agresji. I choć każdy z nas zdaje sobie sprawę z tego, iż temperament dzieci jest bardzo duży, musimy jednak pamiętać, żeby zawsze dążyć do polubownego złagodzenia konfliktu, który powstał²⁴.

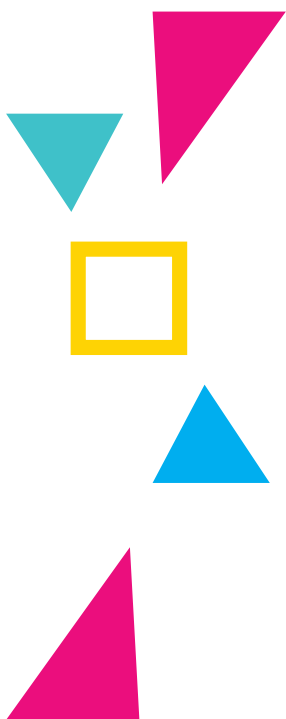
Najlepszym sposobem na rozwiązanie konfliktu jest współpraca. W ramach współpracy jesteśmy w stanie wypracować stanowiska, które zadowolą każdą skonfliktowaną stronę. Współpraca polega na wzajemnej pracy np. w grupie. Dzięki współpracy obie strony będą zadowolone i wygrane jednocześnie a przeciwnicy stają się współpracownikami, którzy wspólnie dążą do wypracowania jednolitego stanowiska²⁵.

²³ Ibidem.

²⁴ Ibidem.

²⁵ Ibidem.

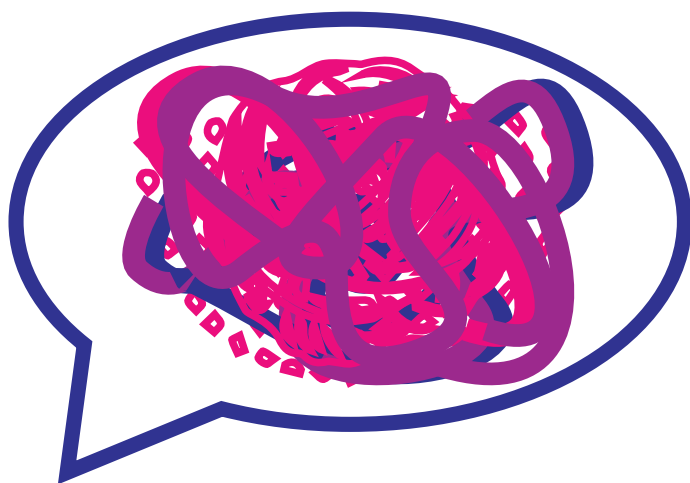
²⁶ Ibidem.



Jedną z form współpracy w środowiskach szkolnych jest właśnie mediacja rówieśnicza. To proces w ramach, którego dwie lub więcej skonfliktowanych stron w obecności bezstronnego i neutralnego mediatora-ucznia stara się dojść do wspólnego porozumienia i rozwiązania konfliktu. Rozwiązanie to musi być oczywiście satysfakcjonujące obie strony konfliktu²⁶.

Mediacja rówieśnicza cechuje się dobrowolnym i poufnym rozwiązaniem konfliktu. Jej istotą jest zrozumienie i rozwiązanie konfliktu przez uczniów będących w tej samej grupie wiekowej. To podejście można opisać jako humanistyczne – oparte na zrozumieniu, kontakcie oraz porozumieniu z inną osobą²⁷.

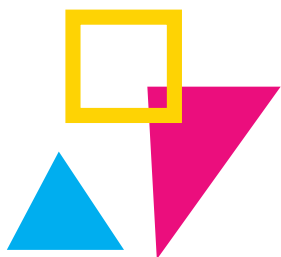
Celem mediacji rówieśniczej stosowanej w szkołach podstawowych i ponad podstawowych będzie pomoc w rozwiązaniu takich problemów uczniowskich, jak: poniżanie, wyśmiewanie, drobne kradzieże, bójkę, wzajemne obrażanie czy naruszenie nietykalności cielesnej (np. uderzenie, popchnięcie itd.). Wskazane przykłady są najczęstszymi przypadkami konfliktów pomiędzy uczniami konkretnej szkoły bądź pomiędzy grupami uczniów, które utworzyły się na terenie danej placówki. Rozwiązaniem konfliktu nie będzie jednak ani użycie siły ani złośliwie nastawienie do drugiej strony, ale umiejętność podjęcia rozmowy i właśnie mediacji, tak aby skutecznie rozwiązać konflikt i zażegnać negatywnym jego konsekwencjom²⁸.



²⁶ Ibidem.

²⁷ Ibidem.

²⁸ Ibidem.



Mediator-uczeń to najskuteczniejsze rozwiązanie, która wprowadza się do mediacji rówieśniczej. Rówieśnik-mediator dwóch skonfliktowanych stron najlepiej rozumie problemy i potrzeby swoich rów-nolatków. Oczywiście jest, że taka osoba mediatora-ucznia musi przejść odpowiednie szkolenie, aby wiedzieć jak się zachować, czego nie wolno mu zrobić w trakcie prowadzenia mediacji a także musi cechować się neutralnością wobec każdej strony i bezstronnością w podejmowanych przez siebie krokach zmierzających do polubownego rozstrzygnięcia konfliktu uczniowskiego²⁹.

Mediacja rówieśnicza ma wiele zalet. Przede wszystkim wpływa pozytywnie na funkcjonowanie ucznia w swoim środowisku, uczy właściwych postaw uczniowskich czy obywatelskich, procentuje także na przyszłość, albowiem również w życiu dorosłym istnieje mediacja przedsądowa, która ma na celu ugodowe rozwiązanie konfliktu dorosłych, tak aby ich sprawa nie trafiła do sądu. Co więcej, mediacja rówieśnicza buduje zaufanie i bezpieczeństwo wśród uczniów. Ci którzy wiedzą o mediacji rówieśniczej w razie konfliktu nie będą rozwiązywać go siłą, tylko poprzez rozmowę dążącą do wspólnego porozumienia. Taka mediacja dobrze wpływa również na twórcze myślenie uczniów, którzy wspólnie poszukują dobrego rozwiązania oraz uczy otwartości na inne poglądy³⁰.

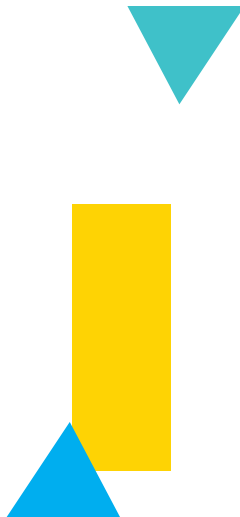


²⁹ Ibidem.

³⁰ Ibidem.


7.

JAK ROZWIĄZAĆ SPÓR W SZKOLE PRZY POMOCY MEDIACJI?



Szkola jest miejscem, w którym młody człowiek po raz pierwszy spotyka się z różnego rodzaju zasadami postępowania, regułami oraz wzorcami. W szkole często mieszają się różna wartości wynikające z różnorodności środowisk, z których wywodzą się uczniowie. To właśnie szkoła jest pierwszym etapem w życiu dziecka, kiedy może ono zrozumieć czym jest inność oraz tolerancja. To także miejsce, w którym uczymy się nie tylko zdrowej rywalizacji, ale także szacunku do drugiego człowieka – tak rówieśników, jak i nauczycieli czy innych osób pracujących w szkole. Właśnie w szkole kształtują się w nas pierwsze postawy obywatelskie oraz uczymy się wzorców zachowań, które później wykorzystywane są w życiu dorosłym³¹.

Niestety ostatnie lata to wzrost agresji wśród uczniów, brak umiejętności ugodowego rozwiązania konfliktu, stosowanie przemocy psychicznej (obrażanie, wyzywanie, używanie słów wulgarnych), jak i przemocy fizycznej (popychanie, bicie itd.). W szkołach dochodzi również to pierwszych „przestępstw” po stronie uczniów takich, jak kradzieże. Wszystko to jest wynikiem m.in. dynamicznego rozwoju technologicznego, dużej dostępności w internecie do treści niedozwolonej dla dzieci³².



Dlatego też tak ważnym jest wprowadzenie w szkołach mediacji rówieśniczych, które nie tylko znacznie ograniczą konflikty, ale także pozytywnie wpłyną na kształtowanie właściwych postaw obywatelskich, ale także właściwych postaw i zachowań międzyludzkich, opartych na tolerancji, szacunku i zrozumieniu³³.

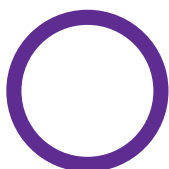
³¹ Ibidem.

³² Ibidem.

³³ Ibidem.



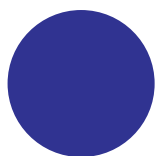
Mediacja, jak już wiemy, jest próbą doprowadzenia do ugodowego, satysfakcjonującego obie strony rozwiązania konfliktu na drodze dobrowolnych negocjacji prowadzonych przy udziale mediatora – osoby trzeciej, neutralnej wobec stron i ich konfliktu. Z kolei mediacja rówieśnicza (szkolna) to metoda rozwiązywania konfliktów zaistniałych w środowisku szkolnym (wśród dzieci i młodzieży przebywających w szkole, placówce opiekuńczo-wychowawczej lub resocjalizacyjnej) z pomocą bezstronnego mediatora – zaufanego i zaakceptowanego przez rówieśników – pod opieką pedagoga szkolnego lub innego nauczyciela. Spotkania mediacyjne polegają na rozmowie, wzajemnym wysłuchaniu i odpowiedzi na pytania dotyczące przyczyn zaistniałej sytuacji. Mają one na celu nie tylko doprowadzenie do pojednania, ale też rozwinięcie umiejętności dialogu oraz prawidłowego komunikowania się uczniów w trudnych, stresujących okolicznościach³⁴.



Mediacja rówieśnicza jest uproszczoną, mniej sformalizowaną i nieco bardziej przyjazną dla uczniów odmianą standardowej mediacji, z której podstawowych zasad i mechanizmów czerpie. Uczestnictwo uczniów w mediacji jest dobrowolne, oznacza to, że odbędzie się ona tylko wówczas, gdy skonfliktowane strony będą chciały ze sobą porozmawiać i dojść do porozumienia. Nikt, nawet nauczyciel, nie może zmusić uczniów do mediowania. Decyzja o przystąpieniu do mediacji musi pochodzić od stron, które wyrażają chęć porozumienia się. Istotne jest, aby uczniowie darzyli zaufaniem zarówno nauczycieli zaangażowanych w projekt, jak i uczniów-mediatorów³⁵.



Dlatego tak ważne jest zwrócenie uwagi na to, by mediatorem zawsze była osoba bezstronna i neutralna, która została zaakceptowana przez obie strony konfliktu. W przypadku mediatorów rówieśniczych niezwykle ważny jest sposób ich wyłonienia spośród uczniów – powinny to być jednostki nie tylko cieszące się powszechnym uznaniem i zaufaniem, ale też posiadające odpowiednie umiejętności miękkie lub predyspozycje do wykształcenia takich umiejętności w wyniku przeprowadzonego szkolenia³⁶.



³⁴ Ibidem.

³⁵ Ibidem.

³⁶ Ibidem.



Wdrażanie mediacji rówieśniczej w szkole pozwala dostrzec nie tylko jej zalety, ale i niedoskonałości. Wśród zalet mediacji rówieśniczej wymienić należy:

- wzrost świadomości uczniów, nauczycieli, rodziców na temat metod rozwiązywania konfliktów,
- nabycie przez uczniów umiejętności z zakresu umiejętności społecznych oraz mediacji,
- dostrzeganie przez uczniów możliwości rozwiązywania problemów przez swoich rówieśników, skierowanie kwestii spornych do rozwiązania przez szkolnych rówieśniczych mediatorów,
- promowanie pozytywnych postaw uczniów³⁷.



³⁷ Ibidem.

8.

MEDIACJA RÓWIEŚNICZA W PRAKTYCE



Zgłoszenie potrzeby mediacji rówieśniczej może odbywać się w szkole podstawowej lub ponadpodstawowej na dwa sposoby. Pierwszy z nich przewiduje sytuację, w której skonfliktowani uczniowie zgłaszają potrzebę mediacji do ucznia będącego mediatorem-rówieśnikiem bądź nauczyciela, który czuwa na mediacjami w danej szkole. Drugi ze sposobów będzie miał miejsce w tej szkole, w której utworzony został szkolny ośrodek mediacji rówieśniczych (zwany dalej: SOMR). Uczniowie, którzy chcą rozwiązać swój konflikt poprzez mediację zgłaszają się do takiego właśnie ośrodka i rozpoczynają proces mediowania.

Mediacja rówieśnicza rozpoczyna się od tzw. spotkania wstępnego. W ramach takiego spotkania mediator-rówieśnik wyjaśnia zwaśnionym uczniom na czym polega mediacja, jakie są jej etapy oraz jak mediacja może się zakończyć i jakie będą tego skutki. Po przeprowadzeniu spotkania wstępnego, jeżeli strony zdecydują się na rozpoczęcie mediacji, wówczas każdy uczeń przedstawia swoje subiektywne stanowisko. Skłóceniu uczniowie po kolei, prezentują mediatorowi-rówieśnikowi na czym polega ich problem, jak doszło do jego powstania, co stało się powodem powstania konfliktu. Jak już wskazano, każdy uczeń przedstawia mediatorowi swoje stanowisko, a aktywnie słuchający mediator zbierając potrzebne informacje zadaje uczniom szereg pytań. Najczęściej, zadawane pytania zmierzają do lepszego zobrazowania sobie m.in. uczuć skonfliktowanych uczniów, zrozumienia sytuacji w jakiej się znaleźli.



Mediator może zadawać pytania, takie jak:

- „Co to oznacza dla ciebie?”
- „Co wtedy czułeś?”
- „Jak to zdarzenie wpłynęło na ciebie?”
- „Jak myślisz, jak czuli się twoi koledzy?”³⁸

Tym samym mediator szuka osobistych przyczyn kłótni i uświadamia stronom możliwe konsekwencje ich czynów³⁹.

Równie ważne jest to, aby pamiętać, że mediacja rówieśnicza ze względu na swoją specyfikę przyjmuje formę mediacji facylitatywnej – mediator-uczeń nie sugeruje stronom rozwiązań ani nie bierze odpowiedzialności za konsekwencje swoich propozycji. Mediacja szkolna pozwala samym skłóconym uczniom wziąć odpowiedzialność za ich czyny oraz wypracować satysfakcjonujące dla nich rozwiązania, dzięki czemu są oni bardziej skłonni przestrzegać podjętych ustaleń po zakończeniu mediacji i spisaniu ugody⁴⁰.

Podczas sesji mediacyjnej mediator nakłania uczniów do opracowania propozycji ugody i zawarcia końcowych ustaleń w formie pisemnej umowy, którą podpiszą wszyscy uczestnicy postępowania, co ma stanowić rękojmię przestrzegania zawartych w dokumencie postanowień⁴¹.

Mediacja często kończy się także symbolicznym podaniem sobie rąk „na zgodę” oraz umówieniem terminu spotkania kontrolnego, podczas którego strony będą mogły porozmawiać na temat efektów i skuteczności przeprowadzonej mediacji. Jeżeli usystematyzowany model mediacji rówieśniczej sprawdzi się w danej placówce, możliwa będzie jego kontynuacja i stworzenie spójnego systemu kształcenia mediatorów rówieśniczych, którzy będą mogli przekazywać sobie nawzajem wiedzę oraz dzielić się praktycznymi poradami⁴².


³⁸ Ibidem.

³⁹ Ibidem.

⁴⁰ Ibidem.

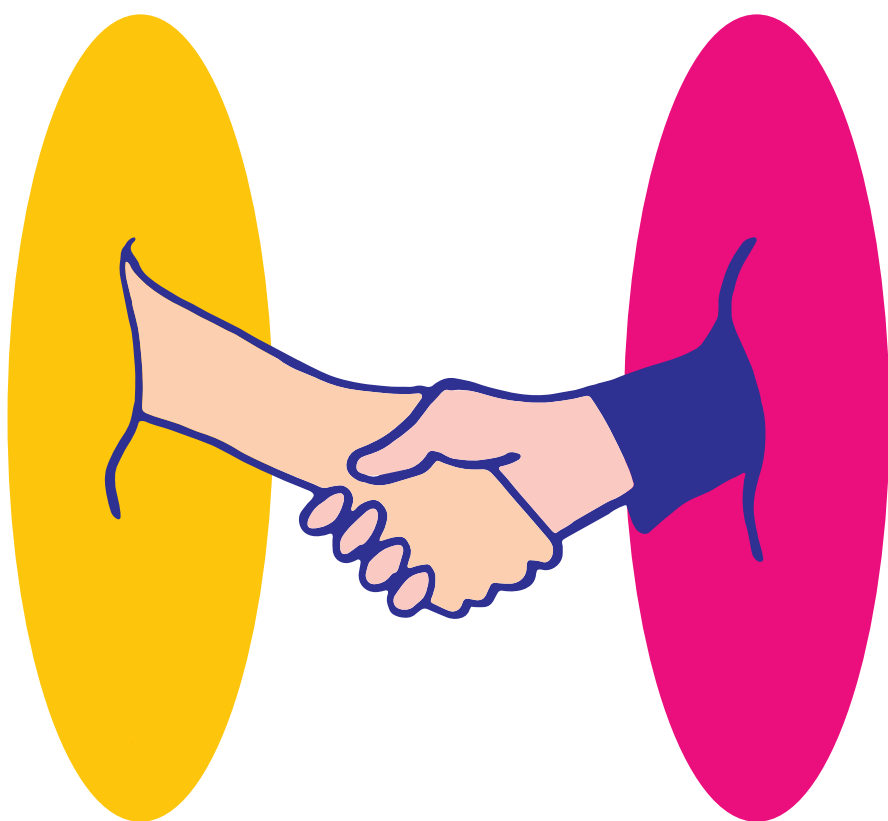
⁴¹ Ibidem.

⁴² Ibidem.



Bardzo ważnym jest, aby podkreślić, że w procesie realizacji przedsięwzięcia mediacyjnego ważna rola przypada dorosłym – wiele zależy od tego, czy będą oni w stanie zaakceptować nowy model rozwiązywania konfliktów oraz zrzec się na rzecz uczniów swojej władzy i możliwości decydowania za młodzież, a także od tego, czy będą potrafili zdystansować się do kłopotów i problemów, o których dowiedzą się w trakcie sesji mediacyjnej, podczas której niezwykle istotna jest przecież zasada poufności⁴³.

Jeżeli usystematyzowany model mediacji rówieśniczej sprawdzi się w danej placówce, możliwa będzie jego kontynuacja i stworzenie spójnego systemu kształcenia mediatorów rówieśniczych, którzy będą mogli przekazywać sobie nawzajem wiedzę oraz dzielić się praktycznymi poradami (na zasadzie mentoringu – relacji mistrz i uczeń). W rezultacie rozwiną się nie tylko świadomość, ale i umiejętności interpersonalne zaangażowanych w projekt uczniów, a w szkole popularyzowana będzie wiedza na temat mediacji i innych ugodowych metod rozwiązywania sporów⁴⁴.



⁴³ Ibidem.

⁴⁴ Ibidem.

9.

CZYM SĄ OŚRODKI MEDIACJI RÓWIEŚNICZEJ?

Ośrodek mediacji rówieśniczej działający przy szkole podstawowej czy ponadpodstawowej to miejsce, w którym nie tylko działają mediatorzy-rówieśnicy, rozwiązuje się konflikty uczniowskie, ale także rozwija się instytucję mediacji w danej szkole, wymyśla się sprawne formy mediowania oraz na bieżąco przygląda się mediacji w ogóle.

Ośrodek mediacji rówieśniczej może być także świetnym miejscem, w którym uczniowie w ramach zajęć pozalekcyjnych będą mogli zgłębiać tajniki właśnie tej alternatywnej formy rozwiązywania konfliktów. Podobnie, jak tzw. kółka np. matematyczne czy polonistyczne, ośrodek mediacji może wykształcić u wielu uczniów odpowiednie postawy obywatelskie, a może także zrodzić pomysł, u któregoś z uczniów na podjęcie w życiu dorosłym kształcenia w oparciu o mediację zawodową, jako jedną z form pozasądowego rozwiązywania problemów i sporów⁴⁵.

Zadaniem ośrodka mediacji rówieśniczej jest przede wszystkim wdrożenie standardów mediacji szkolnej i rówieśniczej oraz bieżące ich realizowanie. Istotnym jest również wdrożenie oraz stosowanie Kodeksu Etyki Mediatora Rówieśniczego i Kodeksu Etyki Mediatora Szkolnego. Zastosowanie wspomnianych reguł pozwoliłoby szkołom, chcącym wdrożyć program mediacji rówieśniczych, na podjęcie świadomych i ukierunkowanych działań zmierzających do popularyzacji tej metody polubownego rozwiązywania sporów⁴⁶.

⁴⁵ Ibidem.

⁴⁶ Ibidem.



Aktualnie w kraju coraz bardziej popularną formą rozwiązywania konfliktów szkolnych stają się właśnie mediacje rówieśnicze. Początkowo wdrożony były one m.in. w Gimnazjum nr 21 w Gdańsku czy w Gimnazjum im. Władysława Jagiełły w Niepołomicach. Obecnie do realizacji tego ogólnopolskiego projektu przystępują kolejne szkoły, które chcą krzepić wśród młodzieży szkolnej pozasądowe formy rozwiązywania konfliktów⁴⁷.

Implementacja instytucji mediacji rówieśniczej w szkołach może w znacznym stopniu przyczynić się do popularyzacji tej alternatywnej metody rozwiązywania sporów⁴⁸.

Mediacja sprzyja kształtowaniu postaw prospołecznych i rozwijaniu umiejętności interpersonalnych uczniów-mediatorów. Istnienie właściwie funkcjonującego, oficjalnie umocowanego w szkolnych statutach i regulaminach ośrodka mediacji rówieśniczej może skutkować zwiększeniem świadomości uczniów w zakresie rozwiązywania konfliktów bez przemocy, a w rezultacie może mieć pozytywny wpływ na atmosferę panującą w placówce – uczniowie będą skoncentrowani na podtrzymaniu dobrych relacji dialogu, wzajemnym zaufaniu i tolerancji⁴⁹.



⁴⁷ Ibidem.

⁴⁸ Ibidem.

⁴⁹ Ibidem.

10.

PODSUMOWANIE

Mediacja rówieśnicza jak wynika to z poradnika jest szkolnym odpowiednikiem mediacji stosownej wśród dorosłych, którzy nie chcąc oddawać sprawy do sądu korzystają z alternatywnej formy rozwiązywania sporu.

Tak więc wprowadzenie mediacji rówieśniczej w szkołach tak podstawowych, jak i ponadpodstawowych, wydaje się być świetnym rozwiązaniem nie tylko o walorach edukacyjnych, ale także o walorach wychowawczych. Dzięki zastosowaniu mediacji rówieśniczej w praktyce możemy wykreować u nas samych postawy obywatelskie i społeczne, które bardzo pomogą nam w życiu dorosłym i w zderzeniu z wieloma problemami.

To także świetna okazja to rozwinięcia wśród uczniów wielu umiejętności kreatywnych, ale także zachowań opartych na tolerancji czy wzajemnym poszanowaniu. Mediacja rówieśnicza jest również istotnym elementem pędzącego świata. Pozwala nam oderwać się od elektroniki i wejść w bardzo ciekawe relacje międzyludzkie. Dzięki niej jesteśmy w stanie w znacznym stopniu ograniczyć także wiele postaw pełnych agresji i wrogości do drugiego człowieka. Przede wszystkim jesteśmy w stanie nauczyć się, że rozmowa jest najlepszym sposobem na rozwiązanie konfliktu, nawet najbardziej zaawansowanego.

Dlatego też, kiedy wydaje ci się drogi uczniu, że konflikt, w których się wdałeś nie da się rozwiązać w żaden możliwy sposób, poczytaj o mediacji rówieśniczej i skorzystaj z niej w twojej szkole. A jeśli w szkole nie prowadzone są jeszcze mediacje rówieśnicze przedstaw swój pomysł nauczycielom i wspólnie stwórzcie wasz własny szkolny ośrodek mediacji rówieśniczej, dzięki któremu w waszej szkole wiele problemów „nie do rozwiązania” zostanie rozwiązanych w mgnieniu oka.

